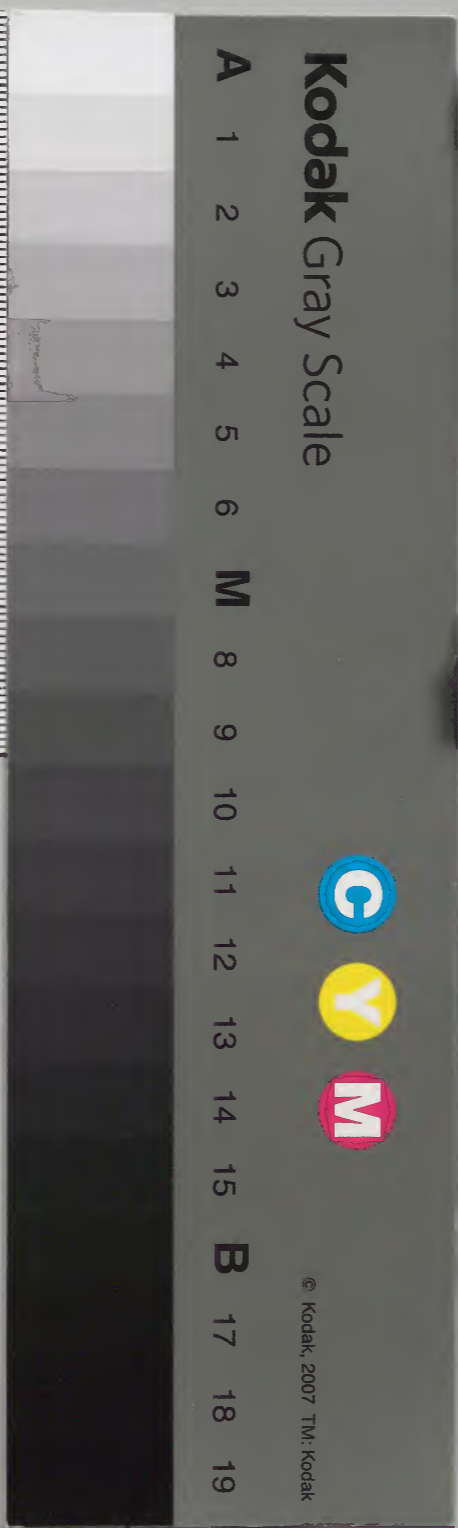


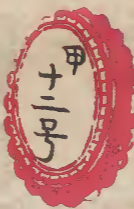
天工開物

九

庫文閣内			
八三函	三〇二九一	和書	
一	九	冊	架
	號	類	

内閣文庫		
番號	和	30291
冊數	9	(9)
函號	183	16





麴蘖第十七卷

宋子曰獄訟日繁酒流生禍其源則何辜祀天追遠沉吟商頌周雅之間若作酒醴之資麴蘖也殆聖作而明述矣惟是五穀菁華變幻得水而凝感風而化供用岐黃者神其名而堅固食羞者丹其色君臣自古配合日新眉壽介而宿痼怯其功不可殫述自非炎黃作祖未流聰明烏能竟其方術哉

酒母

凡釀酒必資麴蘖成信無麴卽佳米珍黍空造不成古

來麴造酒蘖造醴後世厭醴味薄遂至失傳則并蘖法亦亡凡麴麥米麴隨方土造南北不同其義則一凡麥麴大小麥皆可用造者將麥連皮并水淘淨晒乾時宜盛暑天磨碎卽以淘麥水和作塊用楮葉包紮懸風處或用稻稽罨黃經四十九日取用造麴麴用白麴五斤黃豆伍升以蓼汁煮爛再用辣蓼末五兩杏仁泥十兩和踏成餅楮葉包懸與稻稽罨黃法亦同前其用糯米粉與自然蓼汁澆和成餅生黃収用者罨法與時日亦無不同也其入諸般君臣與草藥少者數味多者百味

則各土各法亦不可殫述近代燕京則以薏苡仁爲君入麴造薏酒浙中寧紹則以綠豆爲君入麴造豆酒二酒頗擅天下佳雄別載經凡造酒毋家生黃未足視候不勤アラヒノコヒ盥拭不潔則疵藥數丸動輒敗人石米故市麴之家必信著名聞而後不負釀者凡燕齊黃酒麴藥多從淮郡造成載于舟車北市南方麴酒釀出卽成紅色者用麴與淮郡所造相同統名火麴但淮郡市者打成磚片而南方則用餅團其麴一味蓼身爲氣脉而米麥爲質料但必用已成麴酒糟爲媒合此糟不知相承起自何

代猶之燒礬之必用舊礬滓云

神麴

凡造神麴所以入藥乃醫家別于酒母者法起唐時其麴不通釀用也造者專用白麴每百斤入青蒿自然汁馬蓼蒼耳自然汁相和作餅麻葉或楮葉包卷如造醬黃法待生黃衣即晒收之其用他藥配合則聽好醫者增入苦無定方也

丹麴

凡丹麴一種法出近代其義臭腐神奇其法氣精變化

世間魚肉最朽腐物而此物薄施塗抹能固其質于炎

暑之中經歷旬日蛆蠅不敢近色味不離初蓋奇藥也

凡造法用秬稻米不拘早晚舂杵極其精細水浸一七

日其氣臭惡不可聞則取入長流河水漂淨必用山河流水大江

者不漂後惡臭猶不可解入甑蒸飯則轉成香氣其香

芬甚凡蒸此米成飯初一蒸半生即止不及其熟出離

釜中以冷水一沃氣冷再蒸則令極熟矣熟後數石共

積一堆拌信凡麴信必用絕佳紅酒糟為料每糟一斗

入馬蓼自然汁三升明礬水和化每麴飯一石入信二

長流漂采



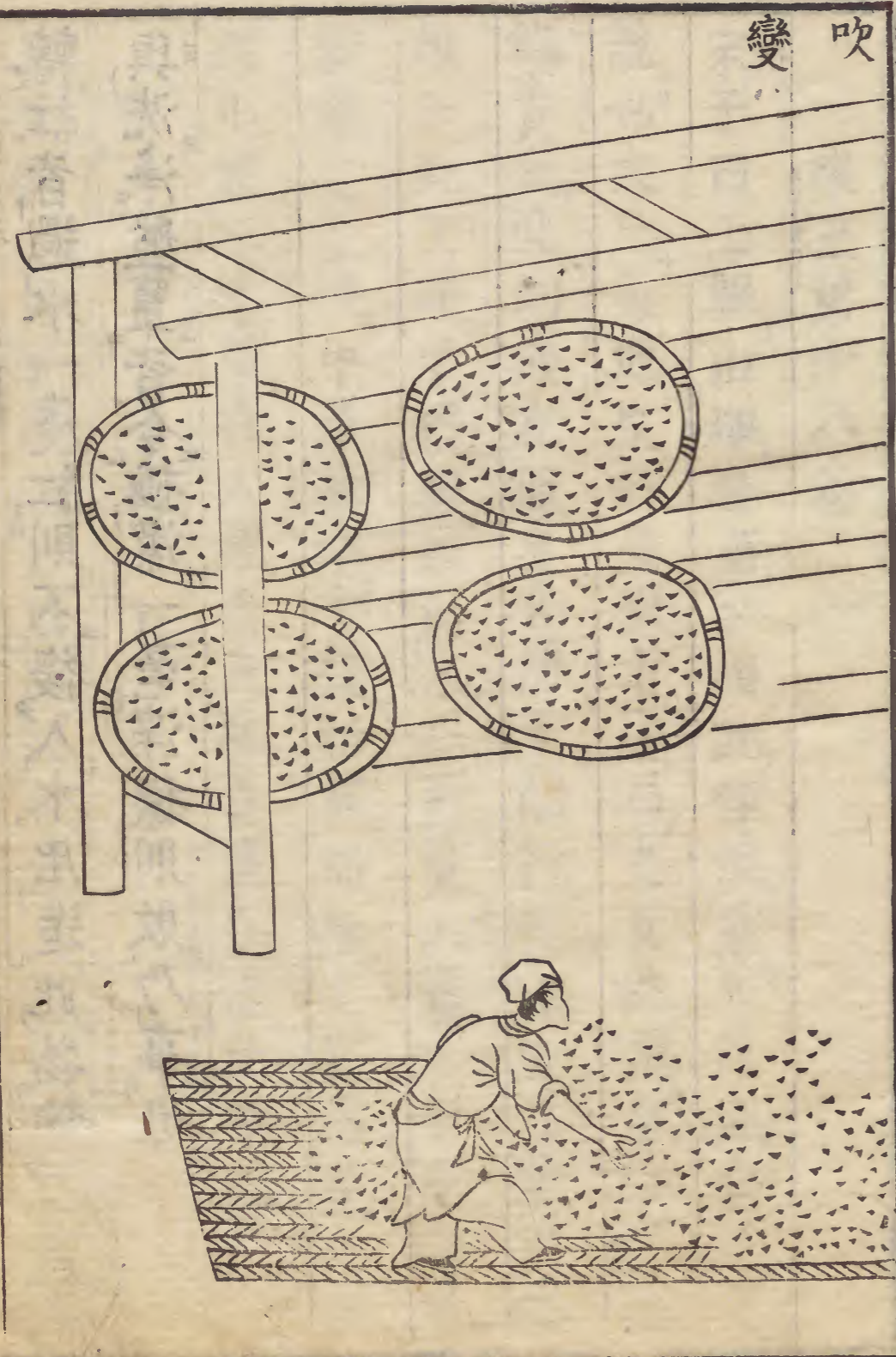
斤乘飯熱時數人捷手拌勻初熱拌至冷候視麴信入
 飯久復微温則信至矣凡飯拌信後傾入籬內過礮水
 一次然後分散入篾盤登架乘風後此風力為政水火
 無功凡麴飯入盤每盤約載五升其屋室宜高大妨瓦
 上暑氣侵逼室面宜向南妨西晒一个時中翻拌約三
 次候視者七日之中即坐卧盤架之下眠不敢安中宵
 數起其初時雪白經一二日成至黑色黑轉褐褐轉
 代赭赭轉紅紅極復轉微黃日擊風中變幻名曰生黃
 麴則其價與入物之力皆倍于凡麴也凡黑色轉褐褐



風涼

功成信拌

吹變



轉紅皆過水一度紅則不復入水凡造此物麴工盥手
與洗淨盤篋皆令極潔一毫滓穢則敗乃事也

珠玉第十八卷

宋子曰玉韞山輝珠涵水媚此理誠然乎哉抑意逆之
說也大凡天地生物光明者昏濁之反滋潤者枯澁之
讎貴在此則賤在彼矣合浦于闐行程相去二萬里珠
雄于此玉峙于彼無脛而來以寵愛人寰之中而輝煌
廊廟之上使中華無端寶藏折節而推上坐焉豈中國
輝山媚水者萃在人身而天地菁華止有此數哉

珠

凡珍珠必產蚌腹映月成胎經年最久乃為至寶其云

蛇腹龍領鮫皮有珠者妄也凡中國珠必產雷廉二池
三代以前淮揚亦南國地得珠稍近禹貢淮夷蠙珠或
後互市之便非必責其土產也金採蒲里路元採揚村
直沽口皆傳記相承妄何嘗得珠至云忽呂古江出珠
則夷地非中國也凡蚌孕珠乃無質而生質他物形小
而居水族者吞噬弘多壽以不永蚌則環包堅甲無隙
可投卽吞腹囫圇不能消化故獨得百年千年成就無
價之寶也凡蚌孕珠卽千仞水底一逢圓月中天卽開
甲仰照取月精以成其魄中秋月明則老蚌猶喜甚若

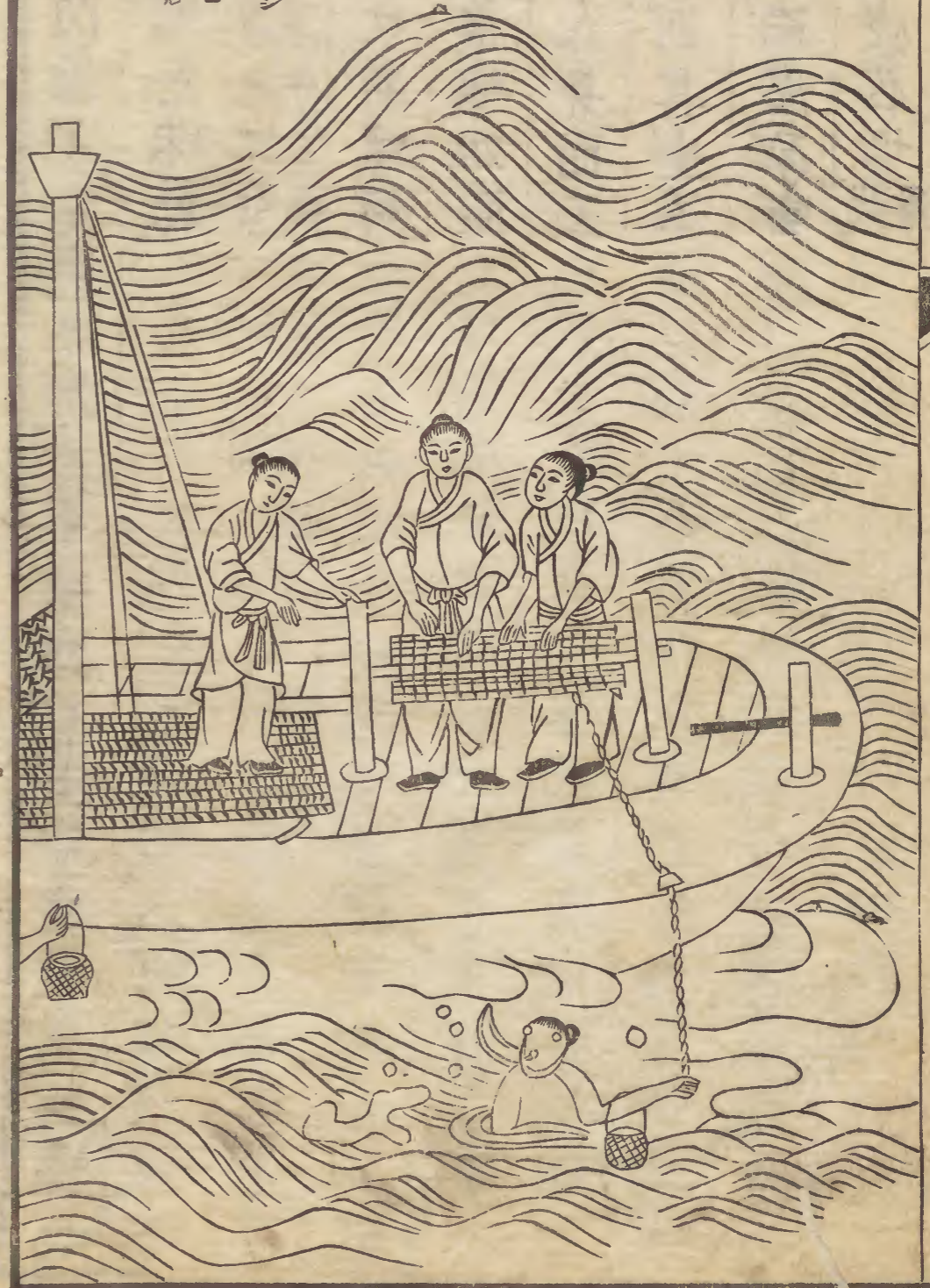
徹曉無雲則隨月東升西沒轉側其身而映照之他海
濱無珠者潮汐震撼蚌無安身靜存之地也凡廉州池
自烏泥獨攬沙至于青鸞可百八十里雷州池自對樂
島斜望石城界可百五十里蠶戶採珠每歲必以三月
時牲殺祭海神極其虔敬蠶戶生啖海腥入水能視水
色知蛟龍所在則不敢侵犯凡採珠舶其制視他舟橫
濶而圓多載草薦于上經過水漩則擲薦投之舟乃無
恙舟中以長繩繫沒人腰携籃投水凡沒人以錫造灣
環空管其本缺處對掩沒人口鼻令舒透呼吸于中別

疑字

以熟皮包絡耳項之際極深者至四五百尺拾蚌籃中
氣逼則撼繩其上急提引上無命者或葬魚腹凡没人
出水煮熱急覆之緩則寒慄死宋朝李招討設法以
鐵為藉最後木柱扳口兩角墜不用麻繩作兜如囊狀
繩繫船兩傍乘風揚帆而兜取之然亦有漂溺之患今
蛋戶兩法並用之凡珠在蚌如玉在璞初不識其貴賤
剖取而識之自五分至一寸五分經者為大品小平似
覆釜一邊光彩微似鍍金者此名璫珠其值一顆千金
矣古來明月夜光即此便是白晝晴明簷下看有光一

線閃爍不定夜光乃其美號非真有昏夜放光之珠也
次則走珠寘平底盤中圓轉無定歇價亦與璫珠相仿
化者之身受含一粒則不復次則滑珠色光而形不甚
朽壞故帝王之家重價購此
圓次則螺蚶珠次官雨珠次稅珠次蔥符珠幼珠如梁
粟常珠如豌豆理而碎者曰璣自夜光至于碎璣磬均
一人身而王公至于氓隸也凡珠生止有此數採取太
頻則其生不繼經數十年不採則蚌乃安其身繁其子
孫而廣孕寶質所謂珠從珠還此煞定死譜非真有清
官感召也
我朝弘治中一採得二萬八千兩萬
曆中一採止得三千兩不償所費

没水採



珠船

御薦遊



竹筥沉底



揚帆採珠



揚帆採珠

寶

凡寶石皆出井中西番諸域最盛中國惟出雲南金齒
衛與麗江兩處凡寶石自大至小皆有石牀包其外如
玉之有璞金銀必積土其上鞣結乃成而寶則不然從
井底直透上空取日精月華之氣而就故生質有光明
如玉產峻湍珠孕水底其義一也凡產寶之井即極深
無水此乾坤派設機關但其中寶氣如霧氤氳井中人
久食其氣多致死故採寶之人或結十數為羣入井者
得其半而井上眾人共得其半也下井人以長繩繫腰

腰帶又口袋兩條及泉近寶石隨手疾拾入袋寶井內不容蛇

虫腰帶一巨鈴寶氣逼不得過則急搖其鈴井上人引

繩提上其人即無恙然已昏聩止與白滾湯入口解散

三日之內不得進食糧然後調理平復其袋內石大者

如碗中者如拳小者如豆揔不曉其中何等色付與琢

工鑢錯解開然後知其為何等色也屬紅黃種類者為

貓精靺葜芽星漢砂琥珀木難酒黃喇子貓精黃而微

帶紅琥珀最貴者名曰鑿音依此值黃金五倍價紅而微帶黑然

晝見則黑燈光下則紅甚也木難純黃色喇子純紅前

引草間
疑脫本
字

代何妄人于松樹註茯苓又註琥珀可咲也屬青綠種
 類者為瑟瑟珠玊珊綠鴉鶻石空青之類空青既取內質其膜升打
 為曾至玫瑰一種如黃豆綠豆大者則紅碧青黃數色
 皆具寶石有玫瑰如珠之有璣也星漢砂以上猶有煮
 海金丹此等皆西番產亦間氣出滇中井所無時人偽
 造者唯琥珀易假高者煮化硫黃低者以殷紅汁料煮
 入牛羊明角映照紅赤隱然今易最易辨認琥珀磨之有漿至
 引草原惑人之說凡物借人氣能引拾輕芥也自來本
 草陋妄刪去毋使災木





玉

凡玉入中國貴重用者盡出于闐漢時西國號後代或

赤斤蒙古蔥嶺所謂藍田即蔥嶺出玉別地名而後世

誤以為西安之藍田也其嶺水發源名阿耨山至蔥嶺

分界兩河一曰白玉河一曰綠玉河晉人張匡鄴作西

域行程記載有烏玉河此節則妄也玉璞不藏深土源

泉峻急激映而生然取者不于所生處以急湍無著手

俟其夏月水漲璞隨湍流徙或百里或二三百里取之

河中凡玉映月精光而生故國人沿河取玉者多于秋

間明月夜望河候視玉璞堆聚處其月色倍明亮凡璞
隨水流仍錯雜亂石淺流之中提出辨認而後知也白
玉河流向東南綠玉河流向西北亦力把力地其地有
名望野者河水多聚玉其俗以女人赤身沒水而取者
云陰氣相召則玉留不逝易于撈取此或夷人之愚也
夷中不貴此物更流數百里途遠莫貨則棄而不用凡玉唯白與綠兩色綠者中
國名菜玉其赤玉黃玉之說皆奇石琅玕之類價即不
下于玉然非玉也凡玉璞根係山石流水未推出位時
璞中玉軟如棉絮推出位時則已硬入塵見風則愈硬

謂世間琢磨有軟玉則又非也凡璞藏玉其外者曰玉
皮取爲硯托之類其值無幾璞中之玉有縱橫尺餘無
瑕玷者古者帝王取以爲璽所謂連城之璧亦不易得
其縱橫五六寸無瑕者治以爲杯罍此已當世重寶也
此外惟西洋瑣里有異玉平時白色晴日下看映出紅
色陰雨時又爲青色此可謂之玉妖尚方有之朝鮮西
北太尉山有千年璞中藏羊脂玉與蔥嶺美者無殊異
其他雖有載志聞見則未經也凡玉由彼地纏頭回俗其

人首一歲果布一層老則擁腫之甚故若纏頭回子其
國王亦謹不見髮問其故則云見髮則歲凶荒可咲之

甚或遡河舟或駕橐駝經莊浪入嘉峪而至于甘州與
肅州中國販玉者至此互市而得之東入中華卸萃燕
京玉工辨璞高下定價而後琢之良玉雖集京師工巧則推蘇郡凡玉
初剖時治鐵爲圓槃以盆水盛沙足踏圓槃使轉添沙
剖玉逐忽劃斷中國解玉沙出順天玉田與真定邢臺
兩邑其沙非出河中有泉流出精粹如麩藉以攻玉永
無耗折既解之後別施精巧工夫得鑛鐵刀者則爲利
器也鑛鐵亦出西番哈密凡玉器琢餘碎取入鈿花用
又碎不堪者碾篩和灰塗琴瑟琴有玉音以此故也凡

鏤刻絕細處難施錐刃者以蟾酥填畫而後鏤之物理
制服殆不可曉凡假玉以砒礞充者如錫之于銀昭然
易辨近則搗春上料白瓷器細過微塵以白歛諸汁調
成爲器乾燥玉色燁然此僞最巧云凡珠玉金銀胎性
相反金銀受日精必沉埋深土結成珠玉寶石受月華
不受土寸掩蓋寶石在井上透碧空珠在重淵玉在峻
灘但受空明水色蓋上珠有螺城螺母居中龍神守護
人不敢犯數應入世用者螺母推出人取玉初孕處亦
不可得玉神推徙入河然後恣取與珠宮同神異云



蔥嶺 陰

綠玉河



亦力把力國



于闐國

白玉河



玉琢



附瑪瑙

水晶

琉璃

凡瑪瑙非石非玉中國產處頗多種類以十餘計得者
 多為簪篋鈎音扣結之類或為碁子最大者為屏風及卓
 面上品者產寧夏外徼羗地砂磧中然中國即廣有商
 販者亦不遠涉也今京師貨者多是大同蔚州九空山
 宣府四角山所產有夾胎瑪瑙截子瑪瑙錦紅瑪瑙是
 不一類而神木府谷出漿水瑪瑙錦纏瑪瑙隨方貨鬻
 此其大端云試法以研木不熱者為真偽者雖易為然
 真者值原不甚貴故不樂售其技也

凡中國產水晶硯瑪瑙少殺今南方用者多福建漳浦
產山名銅山北方用者多宣府黃尖山產中土用者多河南
信陽州黑色者最美與湖廣興國州潘家山產黑色者產北不
產南其他山穴本有之而採識未到與已經採識而官
司厲禁封閉如廣信俱中者尚多也凡水晶出深山穴
內瀑流石罅之中其水經晶流出晝夜不斷流出洞門
半里許其面尚如油珠滾沸凡水晶未離穴時如棉軟
見風方堅硬琢工得宜者就山穴成粗坯然後持歸加
功省力十倍云

凡琉璃石與中國水精占城火齊其類相同同一精光
明透之義然不產中國產于西域其石五色皆具中華
人艷之遂竭人巧以肖之于是燒甌醜轉鑄成黃綠色
者曰琉璃瓦煎化羊角為盛油與籠燭者為琉璃碗合
化硝鉛寫珠銅線穿合者為琉璃燈捏片為琉璃瓶袋
硝用煎鍊上各色顏料汁任從點染凡為燈珠皆淮北
結馬牙者齊地人以其地產硝之故凡硝見火還空其質本無而
黑鉛為重質之物兩物假火為媒硝欲引鉛還空鉛欲
留硝住世和同一釜之中透出光明形象此乾坤造化

隱現于容易地面天工卷末著而出之

備前 江田益英校訂

天工開物下卷終

明和八辛卯年二月

江戸通本石町十軒店

山崎 金兵衛

大坂心齋橋筋北久寶寺町通

書林 柏原屋佐兵衛

同

河内屋 茂八

